

**PROJEKT**  
**REMONTU I PRZEBUDOWY OGRODZENIA TERENU**  
**POWIATOWEGO URZĘDU PRACY**  
**w KRASNYMSTAWIE**  
**WZDŁÓŻ ULICY MOSTOWEJ I BROWARNEJ**

Adres:

Powiatowy Urząd Pracy w Krasnymstawie  
ul. Mostowa 4  
22-300 Krasnystaw  
Działka Nr 899/3

Opracował:

*Roman Radczuk*  
nr upr. CH 561486  
Specjalista w zakresie realizacji i rozliczeń  
robót budowlano-montażowych

Krasnystaw, lipiec 2020

ZAŁĄCZNIK  
do pisma/postanowienia/ decyzji  
organu ochrony zabytków  
znak *301.1.542.132.1.2020*  
: dnia *04.08.2020*

**WOJEWÓDZKI URZĄD**  
**OCHRONY ZABYTKÓW**  
w Lublinie  
DELEGATURA W CHEŁMIE  
Pl. Niepodległości 1, 22-100 Chełm  
tel./fax 082 565-59-72

Z up. Lubelskiego Wojewódzkiego  
Konservatora Zabytków  
*Pawel Wra*  
mgr Paweł Wra  
Kierownik Delegatury  
w Chełmie

## ZAWARTOŚĆ OPRACOWANIA

1. Opis do projektu

2. Część rysunkowa

### Rysunki- projekt

ark. 1 Sytuacja 1:500

ark. 2 Projekt remontu istniejącego ogrodzenia rzut i widok  
od strony ulicy Mostowej 1:100

ark. 3 Projekt przebudowy ogrodzenia w miejsce istniejącego rzut i widok  
od strony ulicy Browarnej 1:100

ark. 4 Rzut fundamentów rozmieszczenie filarów – detale 1:20,

### Rysunki- inwentaryzacja

ark. 5 Rozwinięcie inwentaryzacyjne muru istniejącego rzut i widok  
od strony ulicy Mostowej 1:100

ark. 6 Projektowane ogrodzenie w miejsce istniejącego rzut i widok  
od strony ulicy Browarnej 1:100

3. Uprawnienia budowlane + zaświadczenie z LIIB

1. Uprawnienia budowlane

2. Zaświadczenie z Izby Inżynierów Budownictwa

## OPIS TECHNICZNY DO PROJEKTU OGRODZENIA

### 1.1. Opis stanu istniejącego

Ogrodzenia Powiatowego Urzędu Pracy w Krasnymstawie od ul. Mostowej i Browarnej, teren ogrodzony jest elementami z siatki ogrodzeniowej w ramach z kątowników i prętami o średnicy 12mm ze stali żebrowej mocowanych do słupów ceglanych 58 x 58.

Pod przęsłami ogrodzenia, między słupami wykonany murek gr 52 cm.

Słupy i murek nakryte czapkami z betonu.

Ogrodzenie od strony ul. Mostowej wykonane jest z cegły jako słupy ogrodzenia o wymiarach 58x58 cm o wysokości 150 cm ponad cokół ogrodzenia i cokole o wysokości 50-60 cm zestopniowanym do spadku podłużnego nawierzchni chodnika. Elementy, przęsła ogrodzeniowe pomiędzy słupami w ramach z kątownika i prętów o średnicy 12mm ze stali żebrowej, mocowanych do słupów.

Ogrodzenie konstrukcyjnie w dobrym stanie, lecz tynk cokołu i słupów spękany odpadający, skorodowane wypełnienie ram kątownika i prętów. W ogrodzeniu usytuowana jest furtka i brama jako awaryjna. Furtka i brama wjazdowa wykonana z kątowników, stali gładkiej i siatki. Ogrodzenie przylega do chodnika ulicy Mostowej, od strony Powiatowego Urzędu Pracy do wysokości cokołu, cokół obsypany jest ziemią. Ogrodzenie od ulicy Mostowej stanowi jednolitą całość, z widocznymi naprawami.

Ogrodzenia od ulicy Browarnej wykonano jako zlepek różnych odcinków ogrodzenia.

Stan techniczny ogrodzenia elementów murowanych i stalowych w złym stanie technicznym.

Cegły słupów i cokołu zawilgocenie, z widocznymi ubytkami cegły, mur pełny słupy oraz cokół nie trzymają pionu są przechylone część w stronę chodnika przy ulicy Browarnej, część w stronę placu Powiatowego Urzędu Pracy.

Elementy metalowe siatka ogrodzeniowa w ramie z kątownika w różnym stopniu zniszczone przez czynniki korozji i w różnym stopniu uległy dewastacji.

Elementy ogrodzenia murowane od strony ulicy Mostowej należy wyremontować z wymianą elementów ogrodzenia. Odcinek ogrodzenia przy ul. Browarnej należy rozebrać i w miejscu istniejącego ogrodzenia wykonać projektowane nawiązane do istniejącego od ul. Mostowej.

Projektowane ogrodzenie od ulicy Browarnej to odcinek od zewnętrznego słupka furtki przy

bramie wjazdowej do odcinka muru przy furtce w ciągu dojścia do podjazdu dla osób niepełnosprawnych i głównego wejścia do Urzędu.

## 1.2. Ogrodzenie od ulicy Mostowej

Istniejące ogrodzenie od ulicy Mostowej należy remontować według poniższego opisu. Przylegający od strony wewnętrznej ogrodzenia grunt należy zebrać około 15 cm niżej nawierzchnia chodnika przylegającego ogrodzenia. Grunt należy zebrać na szerokości 1 m od cokołu ogrodzenia oraz wykonać łagodną skarpe o kącie 45 stopni. Wzdłuż ogrodzenia od strony wewnętrznej ogrodzenia należy ułożyć elementy odwadniające teren szer. 50 cm, należy ułożyć je na podsypce cementowo-piaskowej w linii słupów ogrodzenia. Powstałą szczelinę od elementu odwodnienia do muru cokołu wypełnić betonem żwirowym ze spadkiem w stronę koryta odwadniającego. Odprowadzenie wody wykonać według projektu na działkę Urzędu Pracy na teren trawiasty. Na szerokości furtki wykonać odwodnienie liniowe lub zagłębienie koryta odwadniającego przykryć rusztem.

Po odstonięciu muru cokoły skuć pozostałość tynku po obu stronach cokołu i na całej powierzchni słupów. Skuwanie tynku należy wykonywać w sposób który nie powiększy zniszczeń muru cokołu i słupów. Czapki słupów i cokołu pozostają, należy w końcowej części robót oczyścić wierzch czapek i kapinos dla zapewnienia odprowadzenia wody od ścian cokołu i słupów. Oczyścić powierzchnię po skuciu tynków, luźną zaprawę spoin usunąć, w przypadku obruszanych cegieł przemurować je. Ściany cokoły i słupów do wysokości cokołu osiatkować siatką cięto ciągnioną nierdzewną ocynkowaną. Wykonać obrzutkę powierzchni założonej siatki z zaprawy cementowo-wapiennej wykonanej na bazie ciasta wapiennego, cementu bez dodatków i pisku czystego rzecznoego.

Na całej powierzchni ścian cokołu i słupów wykonać tynk cementowo-wapienny trzy warstwowy kategorii III z zastosowaniem materiałów jak wyżej.

Należy zdemontować przęsła ogrodzeniowe i zamontować nowe według projektu. Przęsła ogrodzeniowe ze stali pełnej kwadrat 14x14 mm i płaskownik obustronnie 25-30 x 5 łączony przez spawanie. Rozstaw i wzór według projektu. Niepełne elementy ogrodzenia przy bramie i furtce należy domierzyć w trakcie wykonywania robót. Wszystkie elementy stalowe należy ze sobą zespawać spoinami pachwinowymi. Po oczyszczeniu i oszlifowaniu spawów elementy ogrodzenia należy zabezpieczyć antykorozyjnie i pomalować metodą proszkową lub tradycyjnie farbą podkładową antykorozyjną i nawierzchniową, matową w kolorze

czarnym. Mocowanie do słupów poprzez wypuszczone poza pionowe elementy płaskowniki oraz przedłużonymi pionowymi elementami do czapki cokołu i zabetonowanie, dwa na długości przęsła .

### 1.3. Ogrodzenie projektowane od ulicy Browarnej.

Ogrodzenie na odcinku jak oznaczono w projekcie tj. od zewnętrznej strony furtki przy bramie do zewnętrznej strony słupka furtki głównego wejścia do budynku.

W pierwszej kolejności należy zdemontować stalowe elementy ogrodzenia w dalszej części mur i kostkę po obu stronach muru która ponownie zostanie wykorzystana do uzupełnienia nawierzchni po wykonaniu ogrodzenia.

Mur należy rozebrać na pełnej głębokości posadowienia. Podczas rozbiórki należy zwrócić szczególną uwagę na uzbrojenie terenu w rejonie ogrodzenia. Nowe ogrodzenie należy posadzić na ławie fundamentowej o wymiarach 40x40 cm z betonu B15 zbrojonego podłużnie czterema prętami A III o średnicy 12 mm połączonych strzemionami średnicy 6 mm co 25 cm.

W miejscu słupów ogrodzenia należy wykonać stopy fundamentowe o wymiarach 60x60 wysokości jak ława pod ogrodzenie 40 cm. Mur fundamentowy wykonać z pustaków betonowych gr. 25 cm do wysokości terenu, pod mur fundamentowy wykonać izolację przeciwwilgociową z 2x papy asfaltowej podkładowej na emulsji asfaltowej. Mur cokołu wykonać z cegły pełnej ceramicznej gr. 25 cm na zaprawie marki 3 MPa. Nawierzchnia chodnika posiada spadek w kierunku ulicy Mostowej, murek należy wykonać w poziomie stopniując wysokość jak pokazano na projekcie lub odcinkami co przęsło ogrodzeniowe, zachowując projektowane wysokości ogrodzenia. Wysokość cokołu ogrodzenia dostosować do początkowej wysokości przy furtce i bramie i furtce wejścia na podjazd i główne wejście do budynku.

Słupy ogrodzenia wykonać o wymiarach 52x52 cm o grubości ścianki 12 cm. Do wierzchu terenu można wykonać z pustaków betonowych gr. 12 cm. Środek słupa o wymiarach 28x28 cm za zbroić czterema prętami A III o średnicy 12 mm o połączonych strzemionami średnicy 6 mm co 20 cm. Pręty zbrojenia słupa zakotwić w stopie fundamentowej, zakończyć pod czapką betonową słupa. Trzpień słupa zabetonować betonem B15 z zagęszczeniem betonu. Czapki betonowe wykonać według wymiarów podanych w projekcie za zbroić stalą A III zebrowaną o śr. 6 mm, siatka 10x10 cm lub siatką zgrzewaną dociętą na odpowiedni wymiar. Kapinos wykonać w kształcie trójkąta 4 cm od zewnętrznego brzegu czapki. Czapki betonowe

wykonać z betonu z mieszanki piaskowo-żwirowej bez dodatku kruszywa łamanego, wierzch i boki zatrzeć jako świeży beton.

Na całej powierzchni ścian cokołu i słupów wykonać tynk cementowo-wapienny trzy warstwowy kategorii III z zastosowaniem materiałów jak opisano przy remoncie ogrodzenia wzdłuż ulicy Mostowej. Ściany fundamentowe wykonane z pustaków betonowych poniżej terenu otynkować tynkiem jednowarstwowym kat. I ściągającym kielnią, oraz wykonać izolację pionową przeciwwilgociową dwu warstwową z emulacji asfaltowej. Zasypanie wykopu wykonać piaskiem z zagęszczeniem warstwami gr. 30cm.

Przed założeniem przęseł ogrodzeniowych wykonać malowanie słupów i ścian cokoły na kolor biały farbą polikrzemianową z zachowaniem instrukcji stosowania podanej przez producenta. Wierzch czapek betonowych pozostawić w naturalnym kolorze z zagruntowanie środkami zabezpieczającymi przed nasiąkaniem wody.

Przęsła osadzić w sposób jak opisano przy remoncie ogrodzenia od ulicy Mostowej.

W ogrodzeniu od ulicy Mostowej i Borowanej znajdują się furtka, wejście do głównego wejścia do budynku i podjazdu dla osób niepełnosprawnych. Od ulicy Mostowej osadzić furtkę w słupach istniejących dostosować szerokość furtki do istniejącego otworu furtki z umożliwieniem otwierania do kąta 90 stopni. Wówczas szerokość wejścia nie może być mniejsza jak 90 cm Furtkę od strony ulicy Browarnej należy osadzić w miejscu jak istniejąca na słupkach stalowych z rury 14x14 cm. Słupki zabetonować w ławie fundamentowej ogrodzenia. Szerokość furtki według wymogów jak od ul. Mostowej.

W końcowym etapie uzupełnić kostkę po obu stronach ogrodzenia, uprzątnąć teren.

Teren Powiatowego Urzędu Pracy w znajduje się w strefie ochrony konserwatorskiej, projekt i roboty podlegają uzgodnieniom ze służbami Ochrony Zabytków.

Roboty należy wykonać z materiałów dopuszczonych do stosowania w budownictwie, posiadające potwierdzenie wymaganym dokumentem.

Uwaga.

Główna brama wjazdowa i furtka są w dobrym stanie technicznym stąd nie zachodzi potrzeba wymiany. Trzy przęsła ogrodzenie po prawej stronie wjazdu pozostają bez zmian, inny Właściciel, stąd na sporządzenie projektu wymiany wymagane jest oddzielne zlecenie.

Opracował:

*Roman Badzyszk*  
nr upr. CH 561/86  
Specjalista w zakresie realizacji i rozliczeń  
robót budowlano-montażowych

**Plan  
DOTYCZĄCY BEZPIECZEŃSTWA I OCHRONY ZDROWIA  
NA PLACU BUDOWY”**

INWESTOR: Powiatowy Urząd Pracy w  
Krasnymstawie

ADRES ul. Mostowa 4,  
22-300 Krasnystaw

OBIEKT: Remont i przebudowa  
ogrodzenia

ADRES: Krasnystaw ul. Mostowa 4,  
Nr ewid. Dz. 899/3

PROJEKTANT SPORZĄDZAJĄCY PLAN  
BIOZ

Tech. Roman Radczuk

Upr.bud.Nr CH 861/86

*Roman Radczuk*  
pr. upr. CH 861/86  
Specjalista w zakresie realizacji i rozliczeń  
robót budowlano-montażowych

Krasnystaw, lipiec 2020 R.

## ZAKRES ROBÓT

Zakres robót obejmuje remont ogrodzenia wzdłuż ulicy Mostowej i przebudowa, rozbiórka i wykonanie nowego wzdłuż ulicy Browarnej dz. 899/3

## ISTNIEJĄCE OBIEKTY BUDOWLANE

Na placu budowy znajduje się budynek Powiatowego Urzędu Pracy, parking, chodniki i droga dojazdowa.

## 1. KOLEJNOŚĆ WYKONYWANYCH ROBÓT

- 1.1. zagospodarowanie placu budowy
- 1.2. roboty ziemne
- 1.3. roboty betonowe i zbrojarskie
- 1.4. roboty murarskie
- 1.5. roboty wykończeniowe
- 1.6. infrastruktura i zagospodarowanie terenu,
- 1.7. maszyny i urządzenia techniczne użytkowane na placu budowy

## 2. INSTRUKTAŻ PRACOWNIKÓW PRZED PRZYSTĄPIENIEM DO REALIZACJI ROBÓT.

- szkolenie pracowników w zakresie bhp,
- zasady postępowania w przypadku wystąpienia zagrożenia
- zasady stosowania przez pracowników środków ochrony indywidualnej oraz odzieży i obuwia roboczego
- zasad udzielania pierwszej pomocy, informacja gdzie znajduje się apteczka pierwszej pomocy.

## 3. ŚRODKI TECHNICZNE I ORGANIZACYJNE ZAPOBIEGAJĄCE NIEBEZPIECZEŃSTWOM WYNIKAJĄCYM Z WYKONYWANIA ROBÓT BUDOWLANYCH.

### 1.1. Zagospodarowanie placu budowy

Zagospodarowanie terenu budowy wykonuje się przed rozpoczęciem robót budowlanych, co najmniej w zakresie:

- a) Wygrodzenie terenu robót i wyznaczenia stref niebezpiecznych,
- b) wykonania dróg, wyjść i przejść dla pieszych,
- c) doprowadzenia energii elektrycznej oraz wody
- d) urządzenia pomieszczeń higieniczno-sanitarnych i socjalnych,
- e) zapewnienia łączności telefonicznej,
- f) urządzenia składowisk materiałów i wyrobów

Teren budowy lub robót powinien być w miarę potrzeby ogrodzony lub skutecznie zabezpieczony przed osobami postronnymi. Wysokość ogrodzenia powinna wynosić, co najmniej 1,5 m.

Wskazane jest ogrodzeniu placu budowy lub robót, zjazd na teren budowy istniejącym wjazdem z ul. Mostowej lub Browarnej.

Szerokość dróg komunikacyjnych na placu budowy lub robót powinna być dostosowana do używanych środków transportowych.

Drogi i ciągi piesze na placu budowy powinny być utrzymane we właściwym stanie technicznym. Nie wolno na nich składować materiałów, sprzętu lub innych przedmiotów.

Drogi komunikacyjne dla wózków i taczek oraz pochylnie, po których dokonuje się ręcznego przenoszenia ciężarów nie powinny mieć spadków większych niż 10%.

Przejścia i strefy niebezpieczne powinny być oświetlone i oznakowane znakami ostrzegawczymi lub znakami zakazu.



Przejścia o pochyleniu większym niż 15 % należy zaopatrzyć w listwy umocowane poprzecznie, w odstępach nie mniejszych niż 0,40 m lub schody o szerokości nie mniejszej niż 0,75 m, zabezpieczone, co najmniej z jednej strony balustradą.

Balustrada składa się z deski krawężnikowej o wysokości 0,15 m i poręczy ochronnej umieszczonej na wysokości 1,10 m.

Wolną przestrzeń pomiędzy deską krawężnikową a poręczą należy wypełnić w sposób zabezpieczający pracowników przed upadkiem.

Strefa niebezpieczna, w której istnieje zagrożenie spadania z wysokości przedmiotów, powinna być ogrodzona balustradami i oznakowana w sposób uniemożliwiający dostęp osobom postronnym.

Strefa ta nie może wynosić mniej niż 1/10 wysokości, z której mogą spadać przedmioty, lecz nie mniej niż 6,0 m.

Przejścia, przejazdy i stanowiska pracy w strefie niebezpiecznej powinny być zabezpieczone daszkami ochronnymi.

Daszki ochronne powinny znajdować się na wysokości nie mniejszej niż 2,4 m nad terenem w najniższym miejscu i być nachylone pod kątem 45° w kierunku źródła zagrożenia.

Pokrycie daszków powinno być szczelne i odporne na przebicie przez spadające przedmioty.

Używanie daszków ochronnych jako rusztowań lub miejsc składowania narzędzi, sprzętu, materiałów jest zabronione.

Instalacje rozdziału energii elektrycznej na terenie budowy powinny być wykonane oraz utrzymywane i użytkowane w taki sposób, aby nie stanowiły zagrożenia pożarowego lub wybuchowego, lecz chroniły pracowników przed porażeniem prądem elektrycznym.

Roboty związane z podłączeniem, sprawdzaniem, konserwacją i naprawą instalacji i urządzeń elektrycznych mogą być wykonywane wyłącznie przez osoby posiadające odpowiednie uprawnienia.

Rozdzielnice budowlane prądu elektrycznego znajdujące się na terenie budowy należy zabezpieczyć przed dostępem osób nieupoważnionych.

Rozdzielnice powinny być usytuowane w odległości nie większej niż 50,0 m od odbiorników energii.

Przewody elektryczne zasilające urządzenia mechaniczne powinny być zabezpieczone przed uszkodzeniami mechanicznymi, a ich połączenia z urządzeniami mechanicznymi wykonane w sposób zapewniający bezpieczeństwo pracy osób obsługujących takie urządzenia.

Okresowe kontrole stanu stacjonarnych urządzeń elektrycznych pod względem bezpieczeństwa powinny być przeprowadzane, co najmniej jeden raz w miesiącu, natomiast kontrola stanu i oporności izolacji tych urządzeń, co najmniej dwa razy w roku, a ponadto:

- a) przed uruchomieniem urządzenia po dokonaniu zmian i napraw części elektrycznych i mechanicznych,
- b) przed uruchomieniem urządzenia, jeżeli urządzenie było nieczynne przez ponad miesiąc,
- c) przed uruchomieniem urządzenia po jego przemieszczeniu.

W przypadkach zastosowania urządzeń ochronnych różnicowoprądowych w w/w instalacjach, należy sprawdzać ich działanie każdorazowo przed przystąpieniem do pracy.

Dokonywane naprawy i przeglądy urządzeń elektrycznych powinny być odnotowywane w książce konserwacji urządzeń.

Należy zapewnić dostateczną ilość wody zdatnej do picia pracownikom zatrudnionym przy robotach budowlanych oraz do celów higieniczno-sanitarnych, gospodarczych i przeciwpożarowych.

Na terenie budowy powinny być urządzone i wydzielone pomieszczenia higieniczno-sanitarne. Dopuszczalne jest korzystanie z pomieszczeń i urządzeń higieniczno-sanitarnych inwestora, jeżeli jest taka możliwość.

Na terenie budowy powinny być wyznaczone oznakowane, utwardzone i odwodnione miejsca do składania materiałów i wyrobów.

Składowiska materiałów, wyrobów i urządzeń technicznych należy wykonać w sposób wykluczający możliwość wywrócenia, zsunięcia, rozsunięcia się lub spadnięcia składowanych wyrobów i urządzeń.

Materiały drobnicowe powinny być ułożone w stosy o wysokości nie większej niż 2,0 m, a stosy materiałów workowanych ułożone w warstwach krzyżowo do wysokości nieprzekraczającej 10 – warstw.

Odległość stosów przy składowaniu materiałów nie powinna być mniejsza niż:

- a) 0,75 m - od ogrodzenia lub zabudowań,
- b) 5,00 m - od stałego stanowiska pracy.

Opieranie składowanych materiałów lub wyrobów o płoty, słupy napowietrznych linii elektroenergetycznych, konstrukcje wsporcze sieci trakcyjnej lub ściany obiektu budowlanego jest zabronione.

Wchodzenie i schodzenie ze stosu utworzonego ze składowanych materiałów lub wyrobów jest dopuszczalne przy użyciu drabiny lub schodów.

Teren budowy powinien być wyposażony w sprzęt niezbędny do gaszenia pożarów, który powinien być regularnie sprawdzany, konserwowany i uzupełniany, zgodnie z wymaganiami producentów i przepisów przeciwpożarowych. Za zgodą Inwestora może to być wyposażenie i sprzęt Urzędu Pracy.

## 1.2. Roboty ziemne

Zagrożenia występujące przy wykonywaniu robót ziemnych:

- upadek pracownika lub osoby postronnej do wykopu (brak wygradzenia wykopu balustradami; brak przykrycia wykopu, brak tablicy ostrzegającej),
- zasypanie pracownika w wykopie wąskoprzestrzennym (brak zabezpieczenia ścian wykopu przed obsunięciem się; obciążenie klina naturalnego odłamu gruntu urobkiem pochodzącym z wykopu),
- potrącenie pracownika lub osoby postronnej łyżką koparki przy wykonywaniu robót na placu budowy lub w miejscu dostępnym dla osób postronnych (brak wygradzenia strefy niebezpiecznej).

Roboty ziemne powinny być prowadzone zgodnie z wytyczeniem linii ogrodzenia, należy zapoznać się z uzbrojeniem terenu jakie występuje w bezpośrednim sąsiedztwie remontu i przebudowy ogrodzenia, takich jak:

- elektroenergetyczne,
- telekomunikacyjne,
- wodociągowe i kanalizacyjne,
- gazowe

na sieci w/w powinno się zwrócić szczególną uwagę przy wykonywaniu robót rozbiórkowych ogrodzenia, wykopów i wykonywaniu nowego. Przy elementach uzbrojenia terenu jak w/w w jej pobliżu roboty ziemne należy wykonać ręcznie. W czasie wykonywania robót ziemnych miejsca niebezpieczne należy ogrodzić i umieścić napisy ostrzegawcze.

Wykopy o ścianach pionowych nieumocnionych, bez rozparcia lub podparcia mogą być wykonywane tylko do głębokości 1,0 m w gruntach zwartych, w przypadku gdy teren przy wykopie nie jest obciążony w pasie o szerokości równej głębokości wykopu.

Wykopy bez umocnień o głębokości większej niż 1,0 m, lecz nie większej od 2,0 m można wykonywać, jeżeli pozwalają na to warunki gruntowe.

Jeżeli wykop osiągnie głębokość większą niż 1,0 m od poziomu terenu, należy wykonać zejście (wejście) do wykopu.

Odległość pomiędzy zejściami (wejściami) do wykopu nie powinna przekraczać 20,0 m.

Roboty ziemne powinny być wykonywane przez, co najmniej dwie osoby, w celu zapewnienia asekuracji, ze względu na możliwość wystąpienia szczególnego zagrożenia dla zdrowia lub życia ludzkiego.

Składowanie urobku, materiałów i wyrobów jest zabronione:

Osoby przebywające na stanowiskach pracy, znajdujące się na wysokości co najmniej 1,0 m od poziomu podłogi lub ziemi, powinny być zabezpieczone balustradą przed upadkiem z wysokości. Ponadto, należy ustalić rodzaje prac, które powinny być wykonywane, przez co najmniej dwie osoby, w celu zapewnienia asekuracji, ze względu na możliwość wystąpienia zagrożenia dla zdrowia lub życia ludzkiego.

Dotyczy to prac wykonywanych na wysokości powyżej 2,0 m w przypadkach, w których wymagane jest zastosowanie środków ochrony indywidualnej przed upadkiem z wysokości.

### **Roboty murarskie**

Roboty murarskie należą do podstawowych robót budowlanych. Wykonywane są w tradycyjny sposób - ręcznie, lub są zmechanizowane.

Najczęściej występujące zagrożenia to:

- o upadki pracowników na płaszczyźnie, z wysokości i do zagłębień
- o uderzenia przez spadające materiały, narzędzia itp. (brak wygradzenia stref niebezpiecznych i nie oznakowanie miejsc niebezpiecznych)
- o urazy oczu: mechaniczne, chemiczne i termiczne (powszechne nie używanie okularów ochronnych)
- o stłuczenia i skaleczenia rąk i nóg przenoszonymi materiałami - oparzenia skóry cementem i wapnem.

Roboty murarskie i tynkarskie powinny być wykonywane wyłącznie ze stałych pomostów lub rusztowań. Niedozwolone jest wykonywanie tych robót z drabin przystawnych.

Poziom pomostu roboczego rusztowania powinien znajdować się zawsze poniżej wznoszonego muru, co najmniej o 0,3 m i nie więcej niż 1.5 m.

Szerokość stanowiska pracy murarza nie może być mniejsza niż 0,7 m. Pracownicy powinni schodzić do wykopów i wchodzić na rusztowania po drabinach lub pochylniach, tzw. sztagach.

W czasie murowania nie wolno obciążać pomostów roboczych nadmiarem materiałów budowlanych a rozlaną zaprawę i gruz należy niezwłocznie usuwać.

Obsługujący mieszarki, betoniarki powinni być przeszkoleni w zakresie bezpiecznego użytkowania urządzeń budowlanych. Połączenie maszyn i urządzeń budowlanych z siecią elektryczną powinno być wykonane w sposób zapewniający bezpieczeństwo pracy w zakresie ochrony przeciwporażeniowej oraz być zabezpieczone przed uszkodzeniami mechanicznymi.

W czasie pracy murarze i ich pomocnicy powinni mieć rękawice chroniące ręce przed urazami mechanicznymi, kaski ochronne, okulary jeżeli wymaga tego rodzaj wykonywanych robót.

### **1.4 Roboty wykończeniowe**

Zagrożenia występujące przy wykonywaniu robót wykończeniowych:

- upadek pracownika z wysokości (brak balustrad ochronnych przy podestach roboczych rusztowania; brak stosowania sprzętu chroniącego przed upadkiem z wysokości przy wykonywaniu robót.),
- uderzenie spadającym przedmiotem osoby postronnej korzystającej z ciągu pieszego usytuowanego przy budowanym lub remontowanym obiekcie budowlanym (brak wygradzenia strefy niebezpiecznej).

Roboty wykończeniowe zewnętrzne (tynki i malowanie słupów i cokołu) mogą być wykonywane przy użyciu ruchomych podestów roboczych oraz rusztowań.

Montaż rusztowań, ich eksploatacja i demontaż powinny być wykonane zgodnie z instrukcją producenta lub projektem indywidualnym.

Osoby zatrudnione, przy montażu i demontażu rusztowań oraz monterzy podestów roboczych powinien posiadać wymagane uprawnienia.

Osoby dokonujące montażu i demontażu rusztowań obowiązane są do stosowania urządzeń zabezpieczających przed upadkiem z wysokości.

Odbiór rusztowania dokonuje się protokołem odbioru technicznego sporządzonym przez osoby zlecające montaż rusztowań..

- w odległości mniejszej niż 0,60 m od krawędzi wykopu, jeżeli ściany wykopu są obudowane oraz jeżeli obciążenie urobku jest przewidziane w doborze obudowy,
  - w strefie klina naturalnego odłamu gruntu, jeżeli ściany wykopu nie są obudowane.
- Ruch środków transportowych obok wykopów powinien odbywać się poza granicą klina naturalnego odłamu gruntu.

W czasie wykonywania robót ziemnych nie powinno dopuszczać się do tworzenia nawisów gruntu.

Przebywanie osób pomiędzy ścianą wykopu a koparką, nawet w czasie postoju jest zabronione.

### 1.3 Roboty betonowe i zbrojarskie

Deskowanie (popularny szalunek) jest rodzajem formy służącej do nadawania kształtu mieszance betonowej. Tymczasowa konstrukcja deskowań jest wykonana z różnych sortymentów drewna lub płyt. Płyty mogą być np. ze sklejki wodoodpornej, wiórów drewnianych lub metalu. Deskowanie stosowane jest najczęściej przy wykonywaniu konstrukcji betonowych lub żelbetowych. Deskowania i związane z nimi rusztowania powinny w czasie ich eksploatacji zapewnić sztywność i niezmienność układu oraz bezpieczeństwo konstrukcji. Zaleca się, aby były wykonane ściśle według dokumentacji technicznej i przed wypełnieniem masą betonową dokładnie sprawdzone, aby wykluczały możliwość jakichkolwiek zniekształceń lub odchyłeń oraz całkowitego rozszczelnienia a tym samym spowodowanie zagrożenia dla pracowników.

Konstrukcja deskowań powinna umożliwić łatwy ich montaż i demontaż, demontaż należy wykonywać w odwrotnej kolejności do montażu w wielkości takich elementów których jest możliwość odniesienia na bok poza strefę rozbiórki.

Wykonanie zbrojenia obejmuje następujące czynności: przygotowanie zbrojenia, montaż zbrojenia (ław i stóp fundamentowych, trzpieni słupów ogrodzenia), odbiór zbrojenia.

Podczas wykonywania zbrojenia należy przestrzegać zasad technicznych i wymagań bezpieczeństwa i higieny dotyczących:

1) wyposażenia stanowisk pracy zbrojarzy:

a) stoły warsztatowe i maszyny zbrojarskie powinny być ustawione w pomieszczeniach lub pod wiatami,

b) stoły warsztatowe do przygotowania zbrojenia powinny mieć stabilną konstrukcję i być przytwierdzone do podłoża.

Z uwagi, że przy robotach występuje niewielka ilość zbrojenia, wskazane jest dostawa gotowych elementów zbrojenia, bez konieczności organizowania miejsc do cięcia, gięcia i montażu zbrojenia.

W procesie betonowania wyróżnia się następujące czynności:

1) przygotowanie mieszanki betonowej:

- ustalenie składu mieszanki (masy) betonowej,
- sprawdzenie certyfikatów na poszczególne składniki mieszanki betonowej,

2) wykonanie mieszanki betonowej w wytwórni betonu,

3) transport mieszanki betonowej w miejsce wbudowania: wylewanie mieszanki betonowej w deskowanie z wysokości większej niż 1 m jest zabronione,

- przy dostawie masy betonowej pojazdem punkt zsypu powinien być wyposażony w odbojnice zabezpieczające pojazd przed stoczeniem się, wskazana dostawa betonu specjalistycznym samochodem z pompą do podania betonu w określone miejsce.

3) pielęgnacji betonu przez polewanie wodą, przy pracach należy zachować szczególną ostrożność przed poślizgnięciem się i upadkiem.

### 1.4 Roboty budowlano - konstrukcyjne

Zagrożenia występujące przy wykonywaniu robót budowlano konstrukcyjnych:

- upadek pracownika z wysokości;

Zabronione jest w szczególności:

ochrony przed zagrożeniami, oraz metodami bezpiecznego wykonywania pracy na tym stanowisku.

Pracownicy przed przystąpieniem do pracy, pracownicy powinni być zapoznani z ryzykiem zawodowym związanym z pracą na danym stanowisku pracy.

Pracownicy zatrudnieni na stanowiskach operatorów maszyn budowlanych i innych maszyn o napędzie silnikowym powinni posiadać wymagane kwalifikacje.

Powyższy wymóg nie dotyczy betoniarek z silnikami elektrycznymi jednofazowymi oraz silnikami trójfazowymi o mocy do 1 KW.

Na placu budowy powinny być udostępnione pracownikom do stałego korzystania, aktualne instrukcje bezpieczeństwa i higieny pracy dotyczące:

- wykonywania prac związanych z zagrożeniami wypadkowymi lub zagrożeniami zdrowia pracowników,
- obsługi maszyn i innych urządzeń technicznych,
- postępowania z materiałami szkodliwymi dla zdrowia i niebezpiecznymi,
- udzielania pierwszej pomocy.

W/w instrukcje powinny określać czynności do wykonywania przed rozpoczęciem danej pracy, zasady i sposoby bezpiecznego wykonywania danej pracy, czynności do wykonywania po jej zakończeniu oraz zasady postępowania w sytuacjach awaryjnych stwarzających zagrożenia dla życia lub zdrowia pracowników.

Nie wolno dopuścić pracownika do pracy, do której wykonywania nie posiada wymaganych kwalifikacji lub potrzebnych umiejętności, a także dostatecznej znajomości przepisów oraz zasad BHP.

### 3. ŚRODKI TECHNICZNE I ORGANIZACYJNE ZAPOBIEGAJĄCE NIEBEZPIECZEŃSTWOM WYNIKAJĄCYM Z WYKONYWANIA ROBÓT BUDOWLANYCH.

Bezpośredni nadzór nad bezpieczeństwem i higieną pracy na stanowiskach pracy sprawują odpowiednio kierownik budowy (kierownik robót) oraz mistrz budowlany, stosownie do zakresu obowiązków.

Nieprzestrzeganie przepisów bhp na placu budowy prowadzi do powstania bezpośrednich zagrożeń dla życia lub zdrowia pracowników.

- przyczyny organizacyjne powstania wypadków przy pracy:

a) niewłaściwa ogólna organizacja pracy

- 1) nieprawidłowy podział pracy lub rozplanowanie zadań,
- 2) niewłaściwe polecenia przełożonych,
- 3) brak nadzoru,
- 4) brak instrukcji posługiwania się czynnikiem materialnym,
- 5) tolerowanie przez nadzór odstępstw od zasad bezpieczeństwa pracy,
- 6) brak lub niewłaściwe przeszkolenie w zakresie bezpieczeństwa pracy i ergonomii,
- 7) dopuszczenie do pracy człowieka z przeciwwskazaniami lub bez badań lekarskich;

b) niewłaściwa organizacja stanowiska pracy:

- 1) niewłaściwe usytuowanie urządzeń na stanowiskach pracy,
- 2) nieodpowiednie przejścia i dojścia,
- 3) brak środków ochrony indywidualnej lub niewłaściwy ich dobór

- przyczyny techniczne powstania wypadków przy pracy:

- 1) brak lub niewłaściwe urządzenia zabezpieczające,
- 2) brak środków ochrony zbiorowej lub niewłaściwy ich dobór,
- 1) zastosowanie materiałów zastępczych,

W przypadku rusztowań systemowych dopuszczalne jest umieszczenie poręczy ochronnej na wysokości 1,00 m.

Przy ręcznej lub mechanicznej obróbce elementów kamiennych, pracownicy powinni używać środków ochrony indywidualnej, takich jak:

- gogle lub przyłbice ochronne,
- hełmy ochronne,
- rękawice wzmocnione skórą,
- obuwie z wkładkami stalowymi chroniącymi palce stóp.

Stanowiska pracy powinny umożliwić swobodę ruchu, niezbędną do wykonywania pracy.

### 1.3. Maszyny i urządzenia techniczne użytkowane na placu budowy

Zagrożenia występujące przy wykonywaniu robót budowlanych przy użyciu maszyn i urządzeń technicznych:

- pochwycenie kończyny górnej lub kończyny dolnej przez napęd (brak pełnej osłony napędu),
- potrącenie pracownika lub osoby postronnej łyżką koparki przy wykonywaniu robót na placu budowy lub w miejscu dostępnym dla osób postronnych (brak wygradzenia strefy niebezpiecznej),
- porażenie prądem elektrycznym (brak zabezpieczenia przewodów zasilających urządzenia mechaniczne przed uszkodzeniami mechanicznymi).

Maszyny i inne urządzenia techniczne oraz narzędzia zmechanizowane powinny być montowane, eksploatowane i obsługiwane zgodnie z instrukcją producenta oraz spełniać wymagania określone w przepisach dotyczących systemu oceny zgodności.

Maszyny i inne urządzenia techniczne, podlegające dozorowi technicznemu, mogą być używane na terenie budowy tylko wówczas, jeżeli wystawiono dokumenty uprawniające do ich eksploatacji.

Wykonawca, użytkujący maszyny i inne urządzenia techniczne, niepodlegające dozorowi technicznemu, powinien udostępnić organom kontroli dokumentację techniczno – ruchową lub instrukcję obsługi tych maszyn lub urządzeń.

Operatorzy maszyn budowlanych, kierowcy wózków i innych maszyn o napędzie silnikowym powinni posiadać wymagane kwalifikacje.

Stanowiska pracy operatorów maszyn lub innych urządzeń technicznych, które nie posiadają kabin, powinny być:

- zadane i zabezpieczone przed spadającymi przedmiotami,
- osłonięte w okresie zimowym.

## 2. INSTRUKTAŻ PRACOWNIKÓW PRZED PRZYSTĄPIENIEM DO REALIZACJI ROBÓT SZCZEGÓLNIE NIEBEZPIECZNYCH

Szkolenia w dziedzinie bezpieczeństwa i higieny pracy dla pracowników zatrudnionych na stanowiskach robotniczych, przeprowadza się jako:

- szkolenie wstępne,
- szkolenie okresowe.

Szkolenia te przeprowadzane są w oparciu o programy poszczególnych rodzajów szkolenia.

Szkolenia wstępne ogólne („instruktaż ogólny”) przechodzą wszyscy nowo zatrudniani pracownicy przed dopuszczeniem do wykonywania pracy.

Obejmuje ono zapoznanie pracowników z podstawowymi przepisami bhp zawartymi w Kodeksie pracy, w układach zbiorowych pracy i regulaminach pracy, zasadami bhp oraz zasadami udzielania pierwszej pomocy.

Szkolenie wstępne na stanowisku pracy („Instruktaż stanowiskowy”) powinien zapoznać pracowników z zagrożeniami występującymi na określonym stanowisku pracy, sposobami

- 2) niedotrzymanie wymaganych parametrów technicznych;  
1) niewłaściwe naprawy i remonty czynnika materialnego.

W razie stwierdzenia bezpośredniego zagrożenia dla życia lub zdrowia pracowników osoba kierująca, pracownikami obowiązana jest do niezwłocznego wstrzymania prac i podjęcia działań w celu usunięcia tego zagrożenia.

Pracownicy zatrudnieni na budowie, powinni być wyposażeni w środki ochrony indywidualnej oraz odzież i obuwie robocze, zgodnie z tabelą norm przydziału środków ochrony indywidualnej oraz odzieży i obuwia roboczego opracowaną przez pracodawcę.

Środki ochrony indywidualnej w zakresie ochrony zdrowia i bezpieczeństwa użytkowników tych środków powinny zapewniać wystarczającą ochronę przed występującymi zagrożeniami (np. upadek z wysokości, uszkodzenie głowy, twarzy, wzroku, słuchu).

Podstawa prawna opracowania:

- ustawa z dnia 26 czerwca 1974 r. – Kodeks pracy (t. jedn. Dz.U. z 2019 r. poz.1040)
- art.21 „a” ustawy z dnia 7 lipca 1994 r. – Prawo budowlane (Dz.U. z 2019 r. poz.217)
- rozporządzenie Ministra Infrastruktury z dnia 27 sierpnia 2002 r. w sprawie szczegółowego zakresu i formy planu bezpieczeństwa i ochrony zdrowia oraz szczegółowego zakresu rodzajów robót budowlanych, stwarzających zagrożenia bezpieczeństwa i zdrowia ludzi (Dz.U. Nr 151 poz.1256)
- rozporządzenie Ministra Pracy i Polityki Socjalnej z dnia 28 sierpnia 2003 r. w sprawie ogólnych przepisów bezpieczeństwa i higieny pracy (Dz.U.Nr 2003 nr 169 poz. 1650)
- rozporządzenie Ministra Infrastruktury z dnia 6 lutego 2003 r. w sprawie bezpieczeństwa i higieny pracy podczas wykonywania robót budowlanych (Dz.U.Nr 47 poz. 401).

Opracował:

*Roman Rajczak*  
nr upr. GH 86/86  
Specjalista w zakresie realizacji i rozliczeń  
robót budowlano-montażowych

**Projektant:**  
**Roman RADCZUK**

## Oświadczenie

Zgodnie z art. 20 ust. 4 ustawy z dnia 7 lipca 1994 r. prawo budowlane (*Tekst jednolity Dz.U. 2019, poz. 1186 z dn. 21 maja 2019r.*) oświadczam, że projekt budowlany:

**REMONT I PRZEBUDOWA OGRODZENIA TERENU POWIATOWEGO URZĘDU PRACY W KRASNYMSTAWIE  
PRZY ULICY MOSTOWEJ 4 NA DZ. NR 899/3 WZDŁUŻ ULICY MOSTOWEJ I BROWARNEJ**

wykonany jest **zgodnie ze zleceniem Dyrektora Powiatowego Urzędu Pracy w Krasnymstawie oraz wytycznymi do projektowania.**

Projekt ten opracowany dla PUP w Krasnymstawie jest zgodny z obowiązującymi przepisami i zasadami wiedzy technicznej.

*Roman Radczuk*  
nr upr. 0156/186  
Specjalista w zakresie realizacji i rozliczeń  
projektów budowlano-montażowych



(pieczęć)

Nr CH/501/86

**DECYZJA O STWIERDZENIU PRZYGOTOWANIA ZAWODOWEGO**  
do pełnienia samodzielnych funkcji technicznych w budownictwie

Na podstawie § 5, ust. 2, § 6, ust. 3, § 7 i § 13 ust. 1 pkt. 2 - lit. -

rozporządzenia Ministra Gospodarki Terenowej i Ochrony Środowiska z dnia 20 lutego 1975 r. w sprawie samodzielnych funkcji technicznych w budownictwie (Dz. U. Nr 8, poz. 46) stwierdza się, że:

Obywatel(ka) **ROMAN ZBIGNIEW RADZUK**  
(imię i nazwisko)**Technik budowlany**

(tytuł naukowy — zawodowy)

urodzony(a) dnia **9 lutego** 19**56** r. w **Wiskach**

posiada przygotowanie zawodowe upoważniające do wykonywania samodzielnej funkcji

**Kierownika budowy i robót**

(rodzaj funkcji)

w specjalności **Konstrukcyjno-budowlanej**

(rodzaj specjalności techniczno-budowlanej)

w zakresie **Budownictwa ogólnego****Budownictwo ogólne**

(specjalizacja zawodowa)

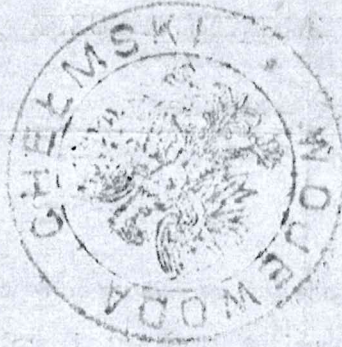
ROMAN ZBIGNIEW RADCZUK

Obywatel(ka)

(imię i nazwisko)

jest upoważniony(a) do:

- kierowania, nadzorowania i kontrolowania budowy robót, kierowania i kontrolowania wytwarzania konstrukcyjnych elementów budowlanych oraz oceniania i badania stanu technicznego w zakresie wszelkich budynków i innych budowli o powszechnie znanych rozwiązaniach konstrukcyjnych z wyłączeniem linii, węzłów i stacji kolejowych, dróg oraz lotniskowych dróg startowych i manipulacyjnych, mostów, budowli hydrotechnicznych i wodno-melioracyjnych,
- sporządzania w budownictwie osób fizycznych projektów w zakresie rozwiązań architektonicznych:
  - a/ budynków inwentarskich i gospodarczych, adaptacji projektów typowych i powtarzalnych innych budynków, oraz sporządzania planów zagospodarowania działki związanych z realizacją tych budynków,
  - b/ budowli nie będących budynkami,



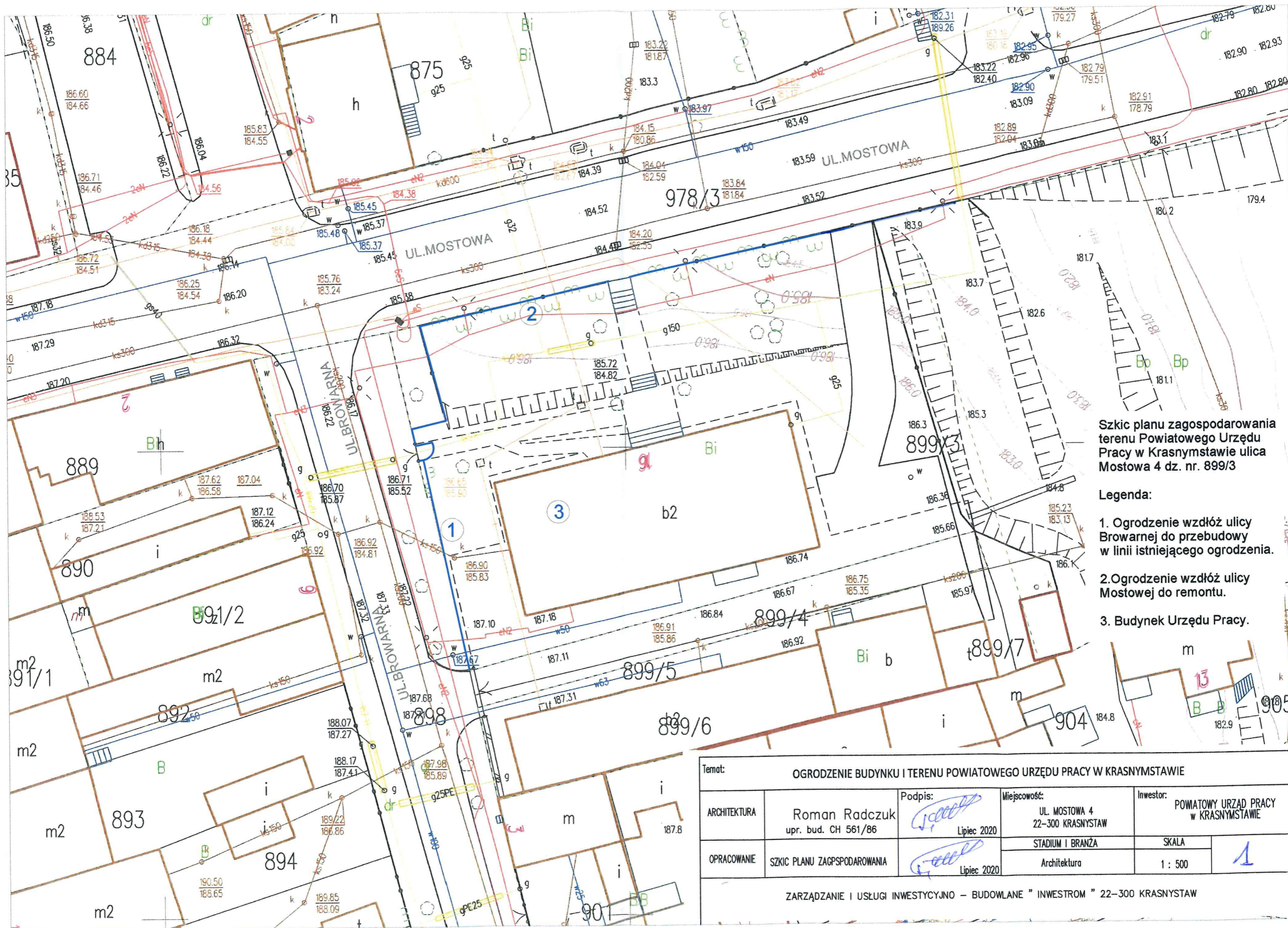
Z-ca Dyrektora Wydziału

*Ryszard Rogowski*

m. p.

(podpis i pieczęć)



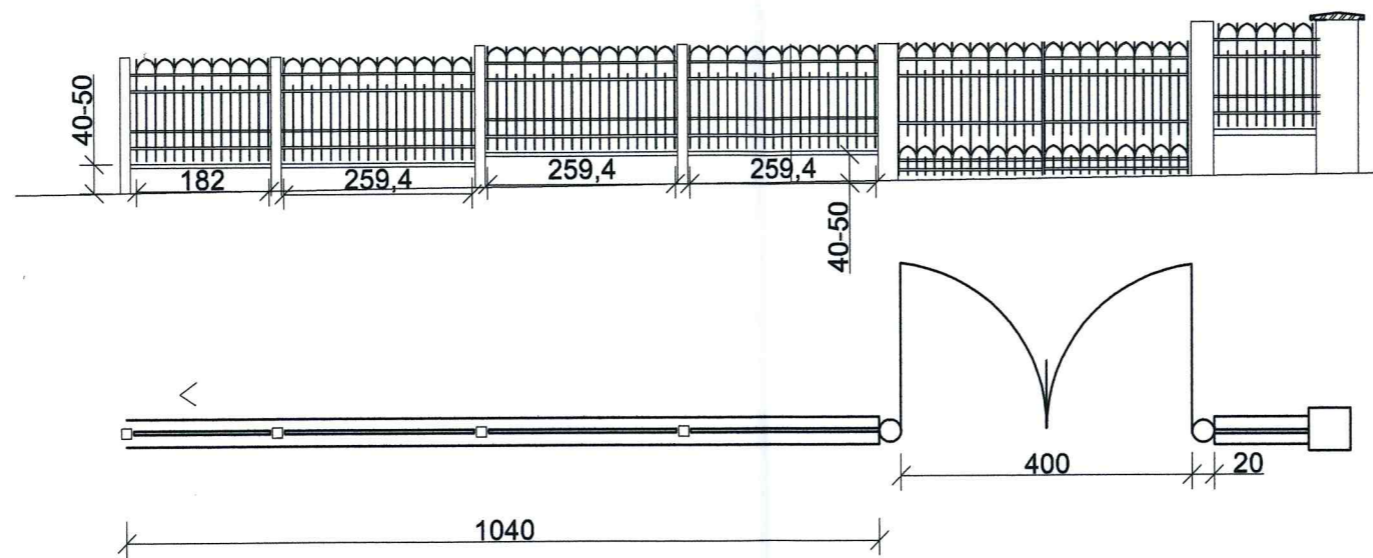


Szkic planu zagospodarowania terenu Powiatowego Urzędu Pracy w Krasnymstawie ulica Mostowa 4 dz. nr. 899/3

Legenda:

- 1. Ogrodzenie wzdłuż ulicy Browarnej do przebudowy w linii istniejącego ogrodzenia.
- 2. Ogrodzenie wzdłuż ulicy Mostowej do remontu.
- 3. Budynek Urzędu Pracy.

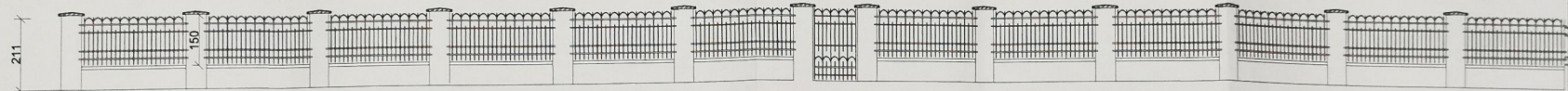
Temat: <b>OGRODZENIE BUDYNKU I TERENU POWIATOWEGO URZĘDU PRACY W KRASNYMSTAWIE</b>				
ARCHITEKTURA	Roman Radczuk upr. bud. CH 561/86	Podpis: <i>[Signature]</i> Lipiec 2020	Miejscowość: UL. MOSTOWA 4 22-300 KRASNYSTAW	Investor: POWIATOWY URZĄD PRACY W KRASNYMSTAWIE
OPRACOWANIE	SZKIC PLANU ZAGOSPODAROWANIA	<i>[Signature]</i> Lipiec 2020	STADIUM I BRANŻA Architektura	SKALA 1 : 500
ZARZĄDZANIE I USŁUGI INWESTYCYJNO – BUDOWLANE "INWESTROM" 22-300 KRASNYSTAW				



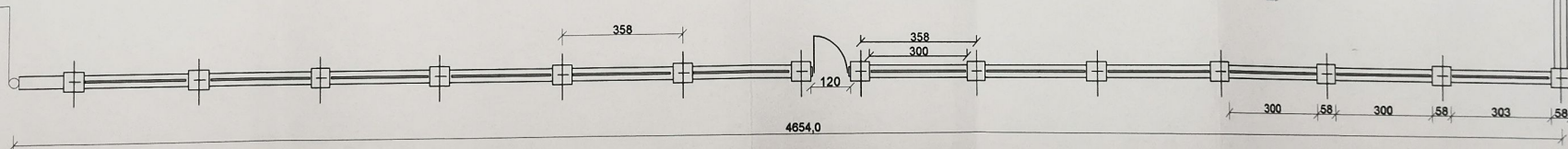
UWAGA :  
 OGRODZENIE OD STRONY ULICY  
 MOSTOWEJ PO LEWEJ STRONIE  
 BRAMY AWARYJNEJ WYKONAĆ  
 WEDŁUG WZORU I SZCZEGÓŁÓW  
 DETALI. WYSOKOŚĆ PRZĘSEŁ  
 OGRODZENIA NA CAŁEJ DŁUGOŚCI  
 1,40 M . OGRODZENIE MOCOWANE  
 DO SŁUPKÓW Z RURY KWADRATOWEJ  
 140X140 MM ZABETONOWANEJ  
 W ISTNIEJĄCYM COKOLE.  
 JEŻELI GŁĘBOKOŚĆ POSADOWIENIA  
 FUNDAMENTU COKOŁU JEST PŁYTSZA  
 JAK 120 CM, WÓWCZAS W MIEJSCU  
 SŁUPKÓW NALEŻY WYKONAĆ STOPE  
 BETONOWĄ 50X50 CM GŁ. 120 CM  
 DO OSADZENIA SŁUPÓW. SŁUPKI  
 WEWNĄTRZ NALEŻY ZABETONOWAĆ  
 ZAKOŃCZENIE SŁUPKA NA WIERZCHU  
 ZAKOŃCZYĆ DASZKIEM STALOWYM.  
 ELEMENTY OGRODZENIA NA  
 KOŃCOWYCH ODCINKACH DOMIERZYĆ  
 ICH DŁUGOŚĆ PO OSADZENIU  
 SŁUPKÓW. SŁUPKI ZABEZPIECZYĆ  
 ANTYKOROZYJNIE JAK ELEMENTY  
 OGRODZENIA. BRAMĘ O WYSOKOŚCI  
 1,80M WYKONAĆ W SPOSÓB  
 IDENTYCZNY JAK ELEMENTY  
 OGRODZENIA Z ROZMIESZCZENIEM  
 POZIOMYCH PŁASKOWNIKÓW JAK NA  
 RYSUNKU. ZABEZPIECZENIE  
 ANTYKOROZYJNE JAK POZOSTAŁE  
 ELEMENTY STALOWE. ZAMONTOWAĆ  
 UCHWYT DO ZAMKNIĘCIA I SZFRYGIEL  
 DO PIONOWEJ STABILOZACJI BRAMY  
 W LINII OGRODZENIA. COKÓŁ I CZAPKĘ  
 OGRODZENIE WYREMONTOWAĆ JAK  
 CAŁOŚĆ OGRODZENIA OD STRONY  
 ULICY MOSTOWEJ. WYSOKOŚĆ 40-50  
 CM DOSTOSOWAĆ DO RZĘDNEJ  
 CHODNIKA .

CD. REMONTU OGRODZENIA OD  
 STRONY ULICY MOSTOWEJ - PO LEWEJ  
 STRONIE BRAMY AWARYJNEJ.

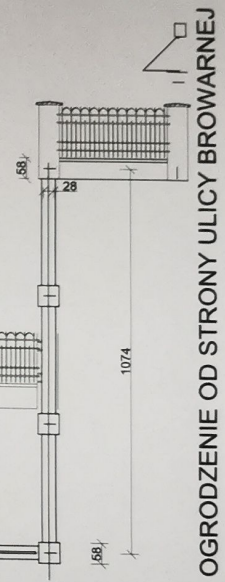
Temat: <b>OGRODZENIE BUDYNKU I TERENU POWIATOWEGO URZĘDU PRACY W KRASNYSTAWIE</b>					
ARCHITEKTURA	Roman Radczuk upr. bud. CH 561/86	Podpis: <i>[Signature]</i> Lipiec 2020	Miejscowość: UL. MOSTOWA 4 22-300 KRASNYSTAW	Inwestor: POWIATOWY URZĄD PRACY w KRASNYSTAWIE	
OPRACOWANIE	REMONT OGRODZENIA CD.	<i>[Signature]</i> Lipiec 2020	STADIUM I BRANŻA Architektura	SKALA 1 : 100	2a
ZARZĄDZANIE I USŁUGI INWESTYCYJNO - BUDOWLANE " INWESTROM " 22-300 KRASNYSTAW					



Widok



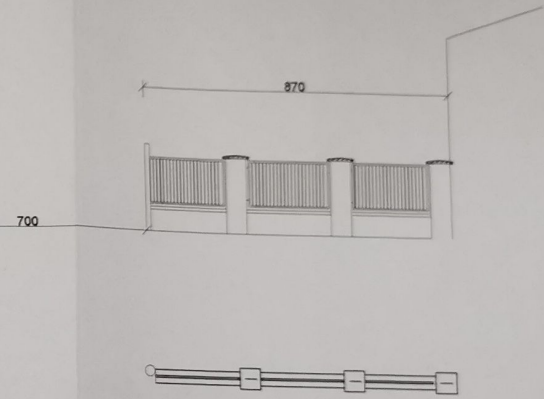
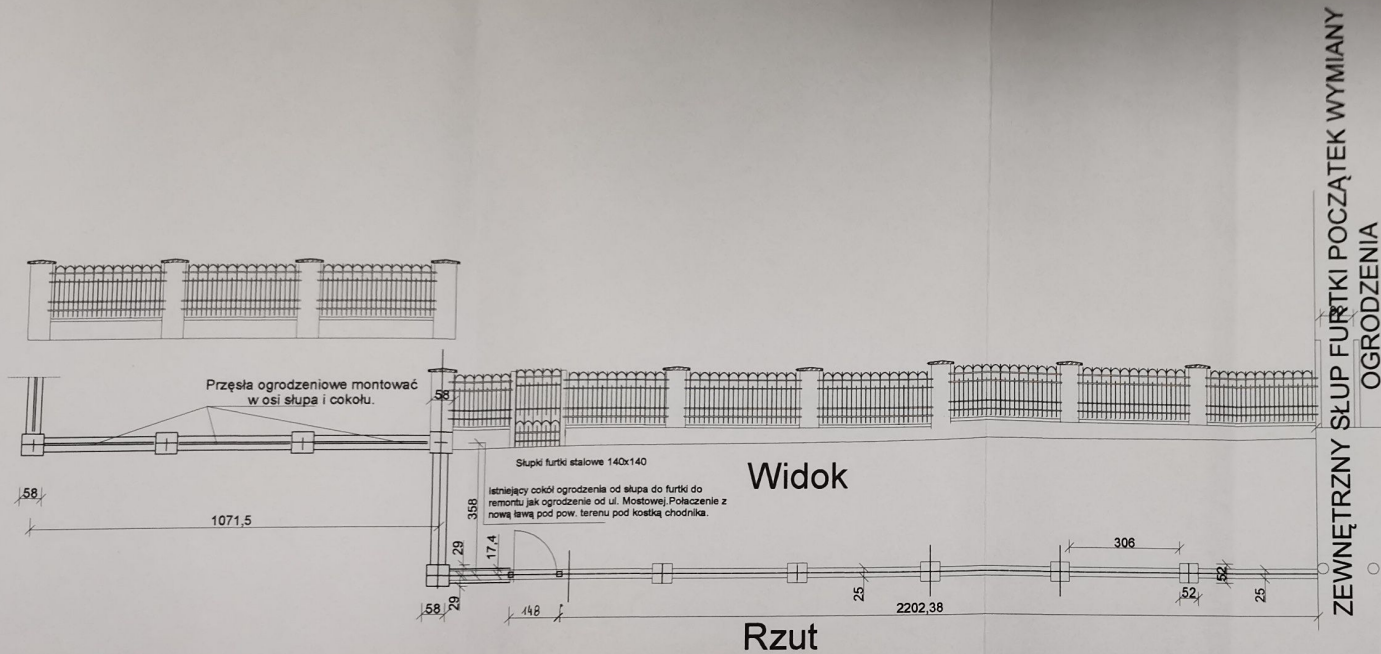
Rzut



OGRODZENIE OD STRONY ULICY BROWARNEJ

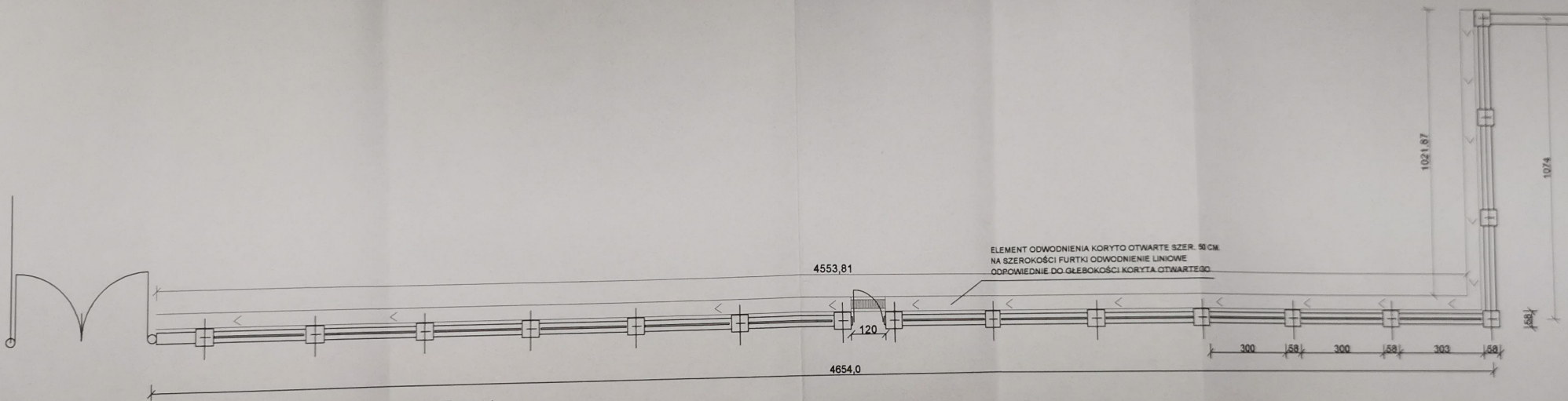
REMONT OGRODZENIA OD STRONY ULICY MOSTOWA

Temat: OGRODZENIE BUDYNKU I TERENU POWIATOWEGO URZĘDU PRACY W KRASNYMSTAWIE			
ARCHITEKTURA	Roman Radczuk upr. bud. CH 581/86	Podpis: <i>[Signature]</i> Lpbc: 2020	Miejscowość: UL. MOSTOWA 4 22-300 KRASNYSTAW
OPRACOWANIE	PROJEKT OGRODZENIA	Podpis: <i>[Signature]</i> Lpbc: 2020	Investor: POWIATOWY URZĄD PRACY W KRASNYMSTAWIE
		STADIUM I BRANŻA: Architektura	SKALA: 1:100
ZARZĄDZANIE I USŁUGI INWESTYCYJNO - BUDOWLANE * INWESTROM * 22-300 KRASNYSTAW			



# PRZEBUDOWA OGRODZENIA OD STRONY ULICY BROWARNEJ

Temat: OGRODZENIE BUDYNKU I TERENU URZĘDU PRACY W KRASNYMSTAWIE				
ARCHITEKTURA	Roman Radczuk upr. bud. CH 561/86	Podpis: <i>[Signature]</i> Lipiec 2020	Miejscowość: UL. MOSTOWA 4 22-300 KRASNYSTAW	Inwestor: POWIATOWY URZĄD PRACY W KRASNYMSTAWIE
OPRACOWANIE	Projekt ogrodzenia	Podpis: <i>[Signature]</i> Lipiec 2020	STADIUM I BRANŻA: Architektura	SKALA: 1 : 100
ZARZĄDZANIE I USŁUGI INWESTYCYJNO - BUDOWLANE * INWESTROM * 22-300 KRASNYSTAW				



Rzut

ELEMENT ODWODNIENIA KORYTO OTWARTE SZER. 90 CM.  
NA SZEROKOŚCI FURTKI ODWODNIENIE LINIOWE  
ODPOWIEDNIE DO GŁĘBOKOŚCI KORYTA OTWARTEGO.

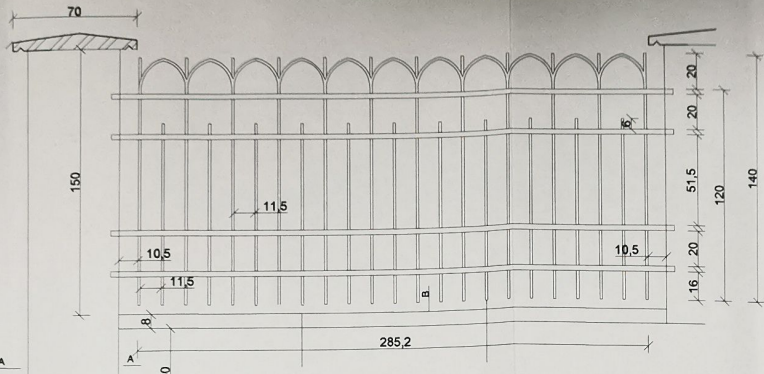
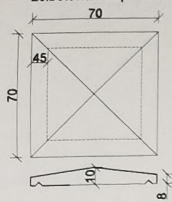
OGRODZENIE OD STRONY ULICY BROWARNEJ

# REMONT OGRODZENIA OD STRONY ULICY MOSTOWA

Temat: OGRODZENIE BUDYNKU I TERENU POWIATOWEGO URZĘDU PRACY W KRASNYMSTAWIE			
ARCHITEKTURA	Roman Radczuk upr. bud. CH 561/98	Podpis: <i>[Signature]</i> Lipiec 2020	Miejscowość: UL. MOSTOWA 4 22-300 KRASNYMSTAWO
OPRACOWANIE	ODKONCZONE ORODZENIA	Podpis: <i>[Signature]</i> Lipiec 2020	Inwestor: POWIATOWY URZĄD PRACY w KRASNYMSTAWIE
ZARZĄDZANIE I USŁUGI INWESTYCYJNO - BUDOWLANE * INWESTOR * 22-300 KRASNYMSTAWO			SKALA: 1:100

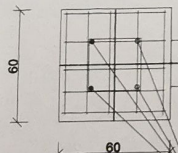
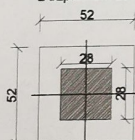


Przykrycie słupa  
ogrodzenia-czapka  
żelbetowa z kapinosem



Poziom teren chodnik przy ulicy Browarnej

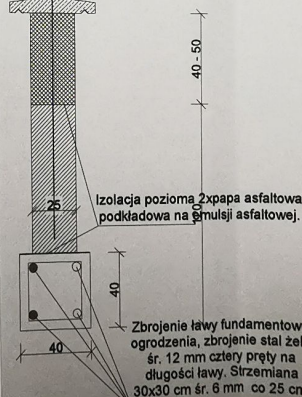
PRZEKRÓJ A - A  
Słup z cegły pełnej ceramicznej kl. 150 z trzpieniem żelbetowym



Zbrojenie stopy słupa ogrodzenia 5 prętów zębr. śr. 12 mm i trzpieni żelbetowy słupa, zbrojenie stal zębr śr. 12 mm cztery pręty od spodu stopy fundamentowej. Strzemiąca 20x20 cm śr. 6 mm co 20 cm.

Stopa fundamentowa słupa ogrodzenia zbrojona, stal zębr śr. 12 mm siatka na spodzie stopy pięć prętów w obu kierunkach.

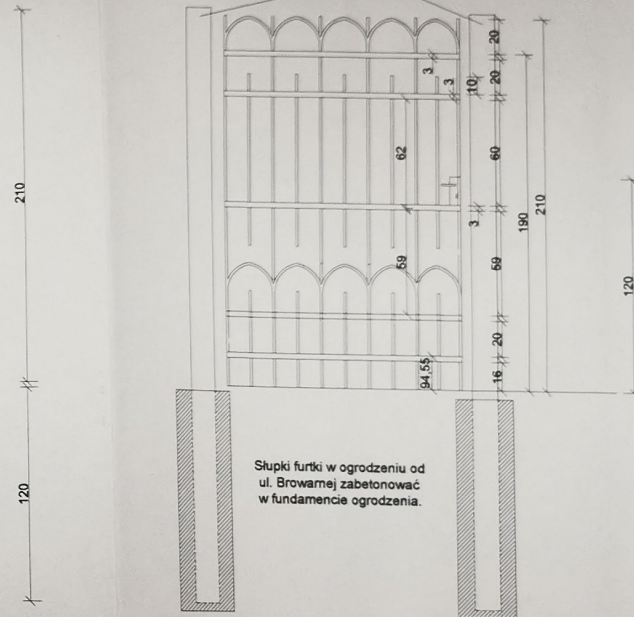
PRZEKRÓJ B - B  
ławy fundamentowej żelbetowej fundamentu cokołu ogrodzenia z pustaków betonowych i cokołu z cegły pełnej ceramicznej kl. 150 z przykryciem tzw. czapką



Izolacja pozioma 2xpapa asfaltowa podkładowa na emulsji asfaltowej.

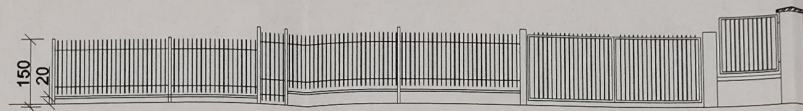
Zbrojenie ławy fundamentowej ogrodzenia, zbrojenie stal zębr śr. 12 mm cztery pręty na długości ławy. Strzemiąca 30x30 cm śr. 6 mm co 25 cm.

Słupki stalowe rura kwadrat 140x140x5  
furtki w ogrodzeniu od ulicy Browarnej.  
Po osadzeniu słupki wewnątrz  
zabetonować i założyć czapkę stalową.

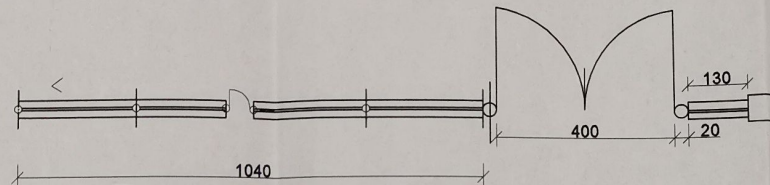


Słupki furtki w ogrodzeniu od ul. Browarnej zabetonować w fundamencie ogrodzenia.

Tytuł: OGRODZENIE BUDYNKU I TERENU URZĘDU PRACY W KRASNYSTAWIE		Podpis: [Signature]		Miejscowość: UL. WOSTOWA 4 22-300 KRASNYSTAW		Numer: POMIATOWY URZĄD PRACY W KRASNYSTAWIE	
ARCHITEKTURA	Roman Radczuk upr. bud. CH 581/86	Lipecz 2020		STADIUM I BRANŻA	SKALA		5
OPRACOWANIE	Roman Radczuk upr. bud. CH 581/86	Lipecz 2020		Architekta i konstrukcja	detale	1 : 20	
ZARZĄDZANIE I USŁUGI INWESTYCYJNO - BUDOWLANE * INWESTROM * 22-300 KRASNYSTAW							



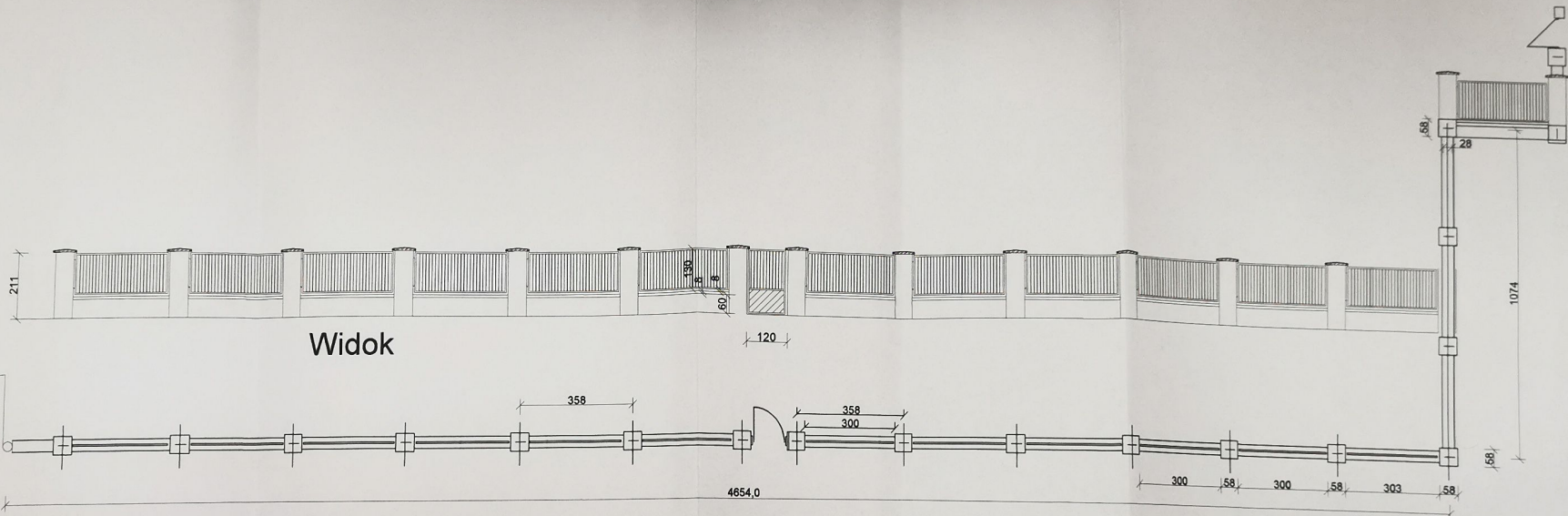
Widok



Rzut

**INWENTARYZACJA  
CD. OGRODZENIA OD STRONY ULICY  
MOSTOWEJ PO LEWEJ STRONIE BRAMY  
AWARYJNEJ**

Temat: OGRODZENIE BUDYNKU I TERENU POWIATOWEGO URZĘDU PRACY W KRASNYSTAWIE					
ARCHITEKTURA	Roman Radczuk upr. bud. CH 561/86	Podpis: <i>[Signature]</i> Lipiec 2020	Miejscowość: UL. MOSTOWA 4 22-300 KRASNYSTAW	Inwestor: POWIATOWY URZĄD PRACY w KRASNYSTAWIE	
OPRACOWANIE	INWENTARYZACJA CD.	<i>[Signature]</i> Lipiec 2020	STADIUM I BRANŻA Architektura	SKALA 1 : 100	6a
ZARZĄDZANIE I USŁUGI INWESTYCYJNO - BUDOWLANE "INWESTROM" 22-300 KRASNYSTAW					



Widok

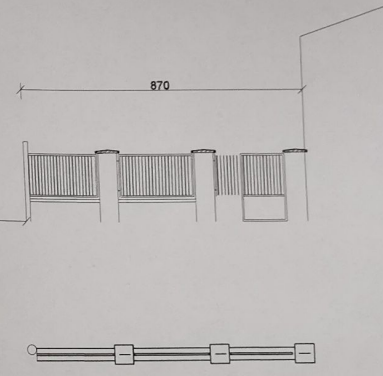
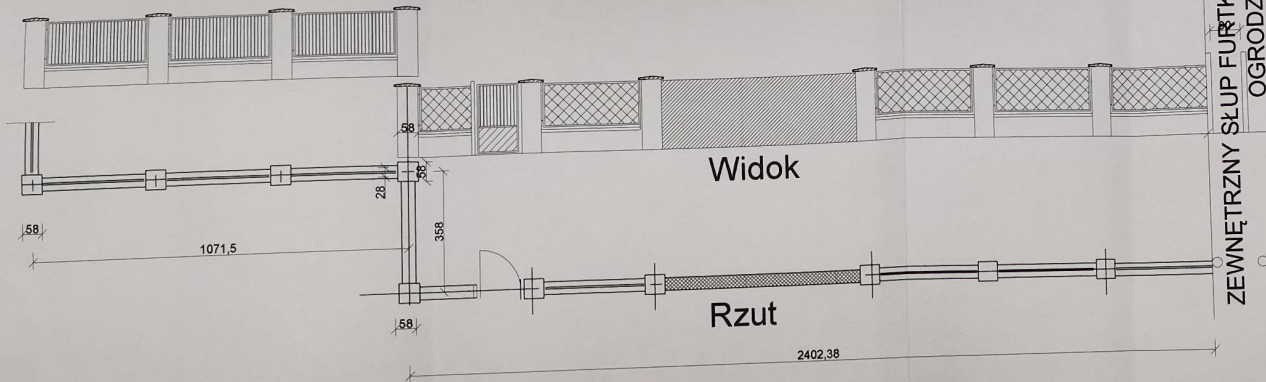
Rzut

OGRODZENIE OD STRONY ULICY BROWARNEJ

# INWENTARYZACJA OGRODZENIA OD STRONY ULICY MOSTOWEJ

Temat: OGRODZENIE BUDYNKU I TERENU POWIATOWEGO URZĘDU PRACY W KRASNYMSTAWIE			
ARCHITEKTURA	Roman Radezuk upr. bud. CH 561/BS	Podpis: <i>[Signature]</i> Lipiec 2020	Miejsce: ul. MOSTOWA 4 22-300 KRASNYSTAW
OPRACOWANIE	INWENTARYZACJA	Podpis: <i>[Signature]</i> Lipiec 2020	Investor: POWIATOWY URZĄD PRACY w KRASNYMSTAWIE
		STADIUM I BRANŻA: Architektura	SKALA: 1 : 100
			6
ZARZĄDZANIE I USŁUGI INWESTYCYJNO - BUDOWLANE "INWESTROM" 22-300 KRASNYSTAW			

OGRODZENIE OD STRONY ULICY MOSTOWEJ



INWENTARYZACJA OGRODZENIA OD STRONY ULICY BROWARNEJ

Temat: OGRODZENIE BUDYNKU I TERENU URZĘDU PRACY W KRASNYMSTAWIE		Podpis: <i>[Signature]</i>		Miejscowość: UL. MOSTOWA 4 22-300 KRASNYSTAW		Inwestor: POMAŃSKI URZĄD PRACY w KRASNYMSTAWIE	
ARCHITEKTURA	Roman Radczuk upr. bud. CH 561/96	Lipiec 2020		STADIUM I BRANŻA		SKALA	
OPACJOWANE	INWENTARYZACJA	Lipiec 2020		Architektura		1 : 100	
ZARZĄDZANIE I USŁUGI INWESTYCYJNO - BUDOWLANE "INWESTROM" 22-300 KRASNYSTAW							